



華城電機股份有限公司
法說會


股票代號 1519


2021/12/14



華城電機股份有限公司
FORTUNE ELECTRIC CO., LTD.

免責聲明

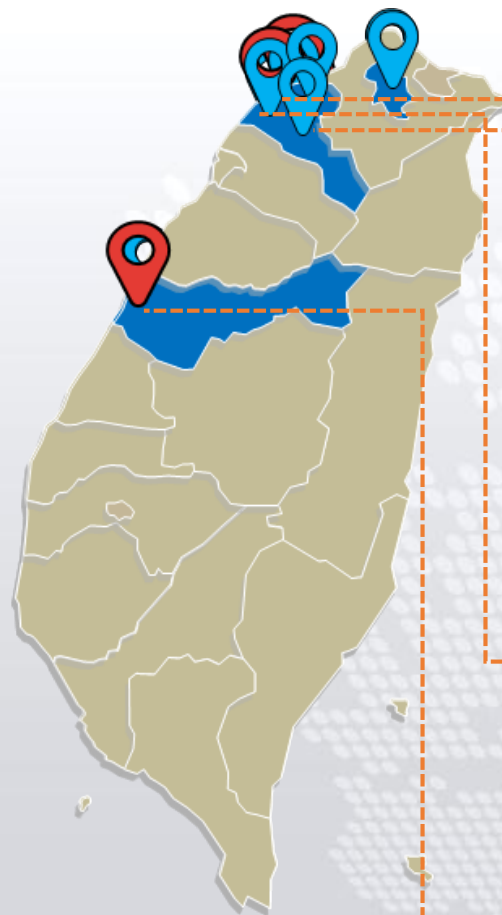

 本資料可能包含對於未來展望之表述。該類表述是基於對現況的預期，但同時受限於已知或未知風險或不確定性的影響。因此實際結果將可能明顯不同於表述內容。


 除法令要求外，公司並無義務因應新資訊的產生或未來事件的發生，主動更新對未來展望的表述。

1-1 華城小檔案

產業類別	電機	上市櫃情況	上市(1519)
成立時間	1969年8月26日	上市時間	1997年4月16日
董事長	許邦福	總經理/執行長	許逸德/許逸晟
資本額	26.1 億元	員工人數	集團約1,000人
產品類別	<p>設備項目：<u>電力變壓器</u>、<u>配電變壓器</u>、<u>開關</u>、<u>配電盤</u>、<u>智能昇壓站</u>、<u>配電器材</u>、<u>設備監控系統</u>、<u>智能電錶</u>、<u>電動車充電設備</u></p> <p>系統工程：<u>變電所統包工程</u>、<u>發電廠統包工程</u>、<u>再生能源系統工程</u>、<u>離岸風電陸域工程</u>、<u>智能昇壓站工程</u>、<u>充電站系統建置</u>、<u>智慧電網系統工程</u></p>		

1-2 公司簡介—台灣廠區



中壢廠



觀音二廠



觀音三廠



台中廠



亭置式變壓器



桿上型變壓器



環保節能型變壓器

1-2 公司簡介—武漢廠



110kV電力變壓器

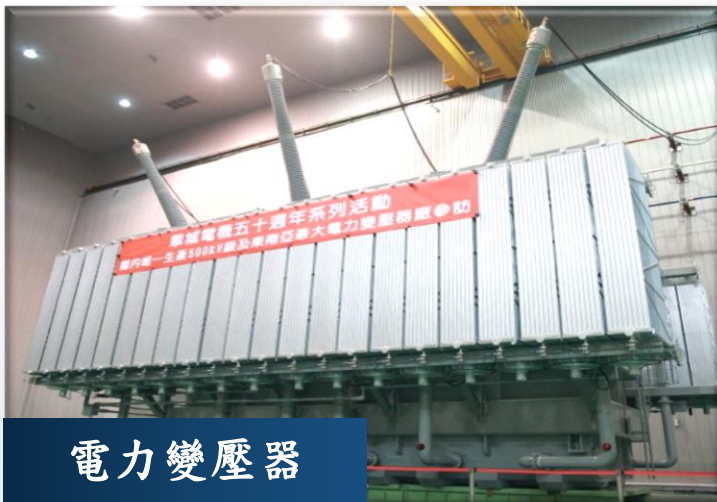


FR3植物油變壓器

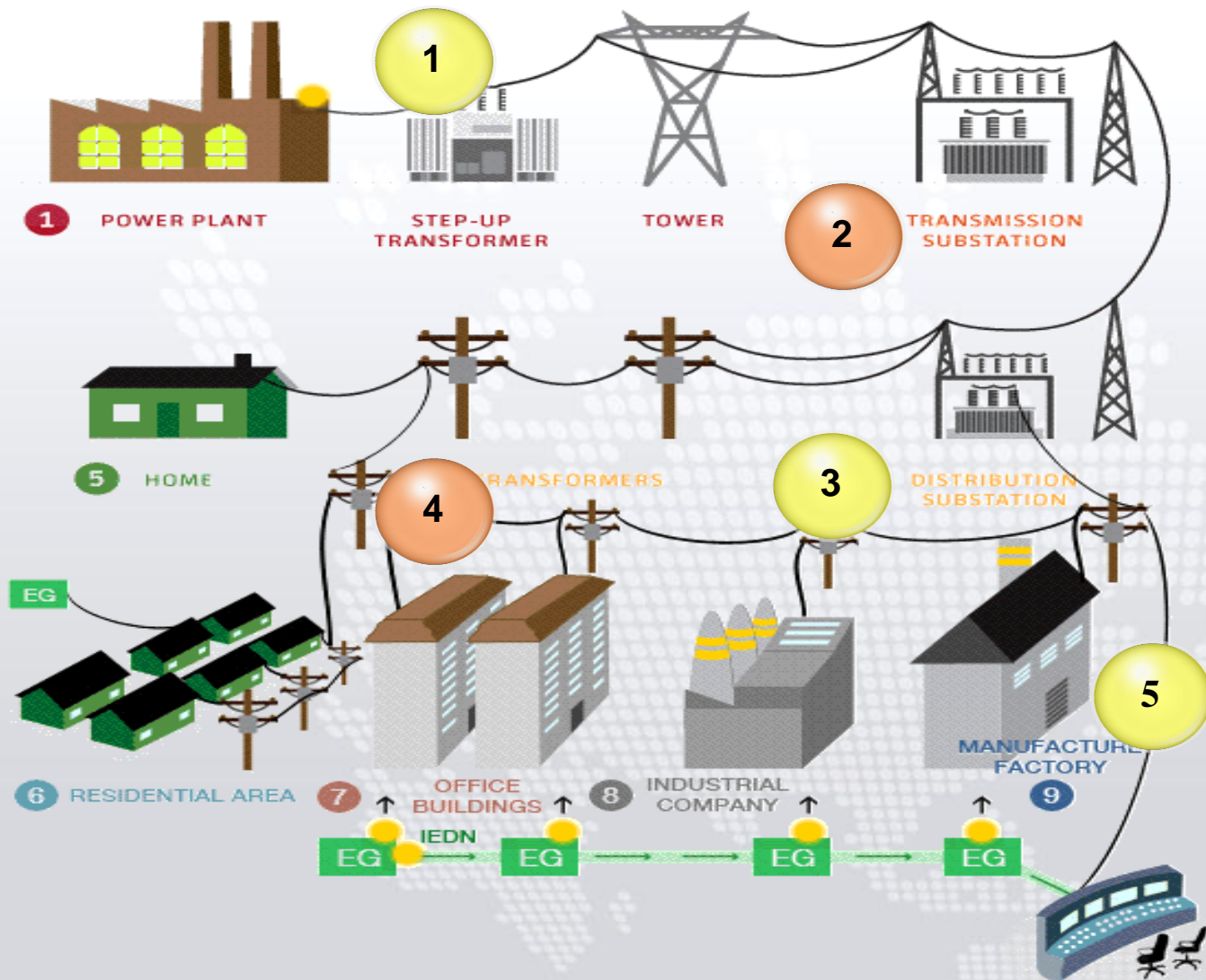


外銷緬甸電力公司230kV
電力變壓器

2-1 產品介紹

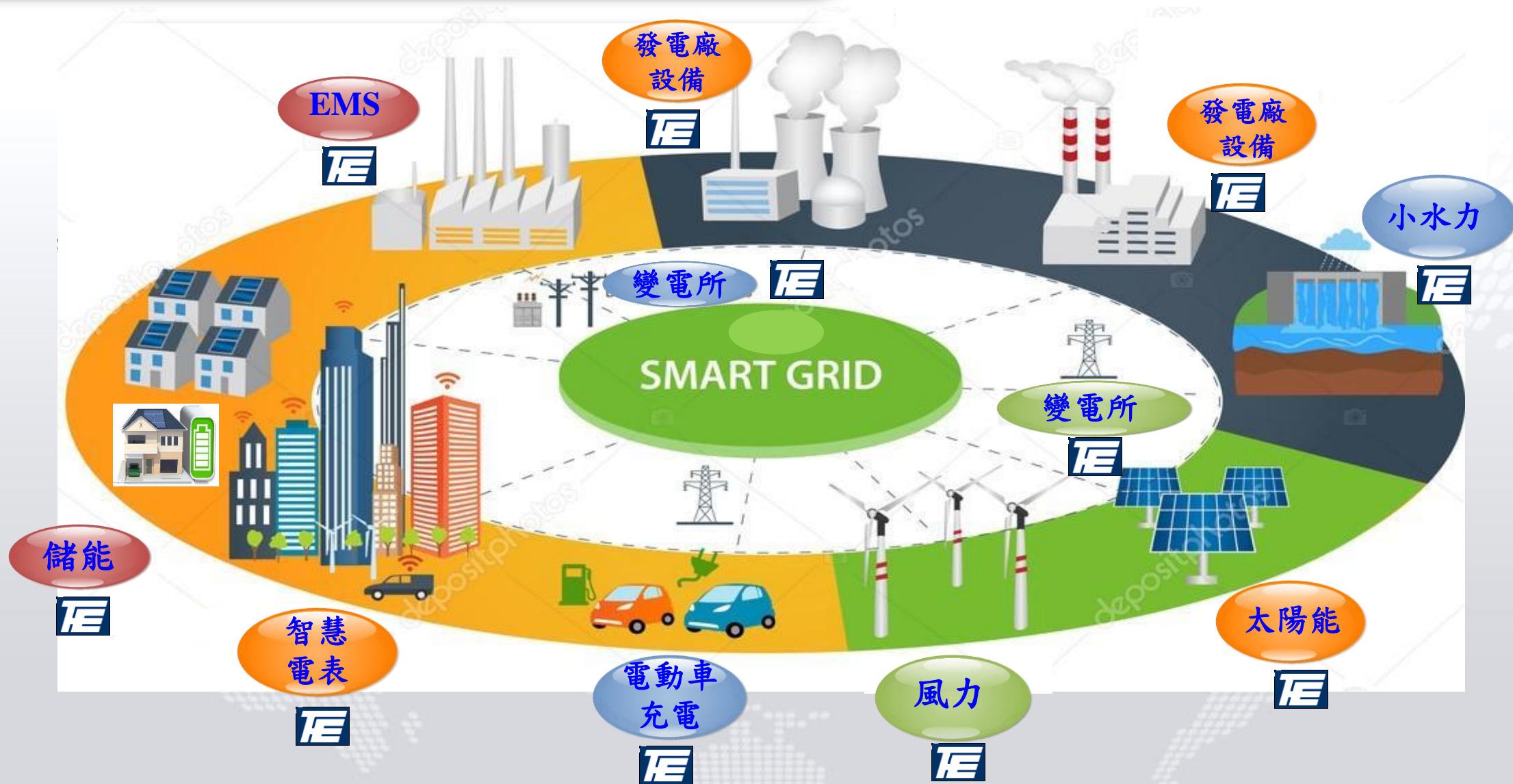


2-2 華城發輸配電產品線最齊全

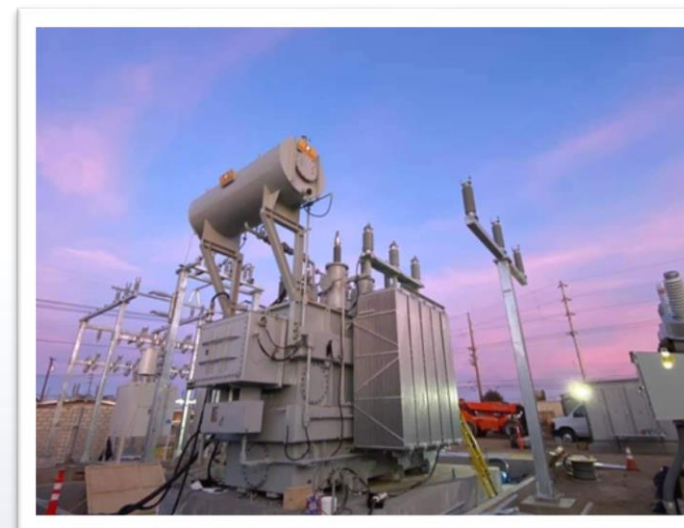


- 1 發電廠用升壓變壓器
345kV~500kV
- 2 一次變電所用變壓器
161kV
- 3 二次變電所用變壓器
69kV
- 4 配電變壓器桿上/亭置式
- 5 工業用變壓器
- 6 免費提供系統規畫/汰舊換新及規範制定

2-3 華城綠能產品線



2-4 外銷市場領頭羊 (1/2)



2021年持續交貨至美國、澳洲、日本、東南亞等現地安裝完工近70台

2-4 外銷市場領頭羊 (2/2)

克服重重運輸挑戰



2-5 風力發電實績(1/3)

海洋二期陸域電力系統
統包工程**提前**完工



2018年取得海洋風電第二期特高壓161kV
升壓站及陸域電力系統統包工程

2019年6月完成併網加入系統

2019年11月海洋風電台灣首座商業規模離
岸風場正式啟用

2021年9月14日海能離岸風力發
電廠特高壓升壓站及陸域工程
161kV二迴路**提前**併網加入系統



2017

2018

2019

2020

2021

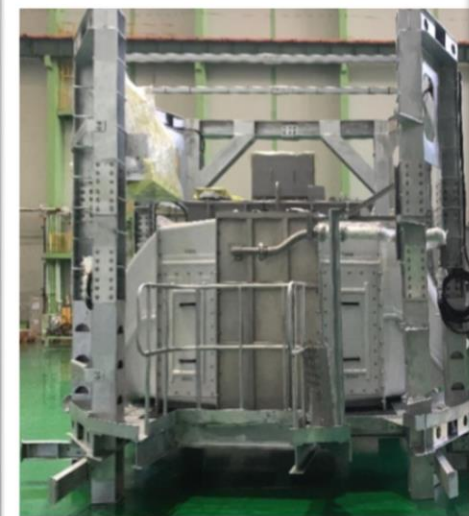
2017年完成台灣
第一座海洋風電
第一期離岸風力
示範陸域發電機
組升壓站



2019年3月取得海
能風電特高壓
161kV升壓站及
陸域電力系統統
包工程、11月動
土典禮、預計
2021年完工商轉



2-5 風力發電實績 (2/3)



2019年10月

2019年10月第一台離岸
風電33kV風機模組出貨

2020年持續製交33kV
風機模組約21台

2020年

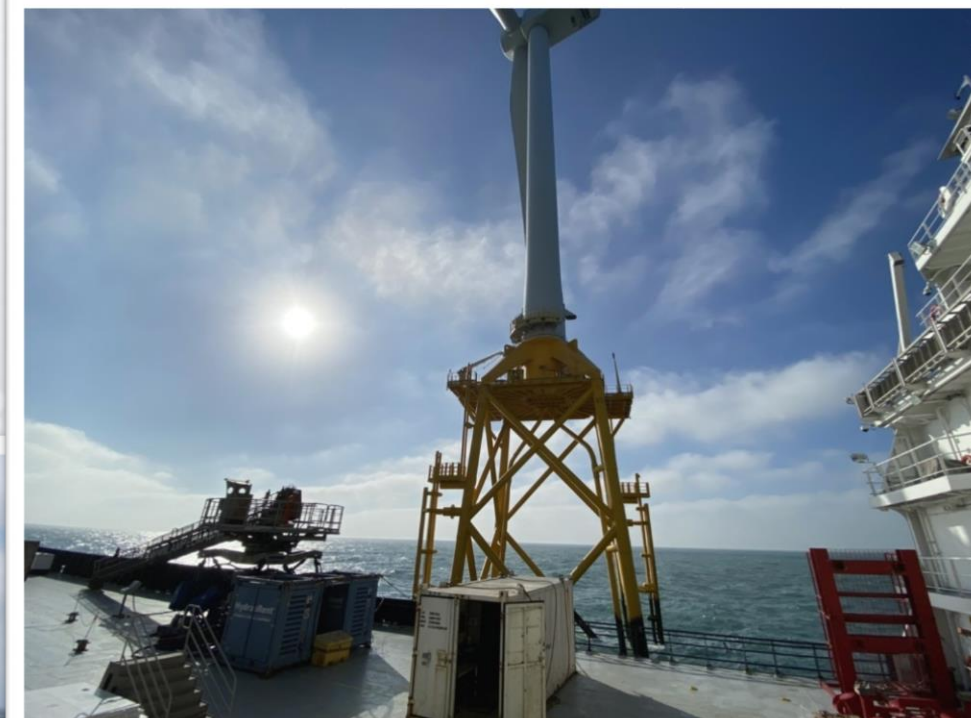
2020年執行塔架內/風扇/塔筒組裝工

2-5 風力發電實績 (3/3)

2021年執行風機海上組裝作業

2020年

2021年迄今



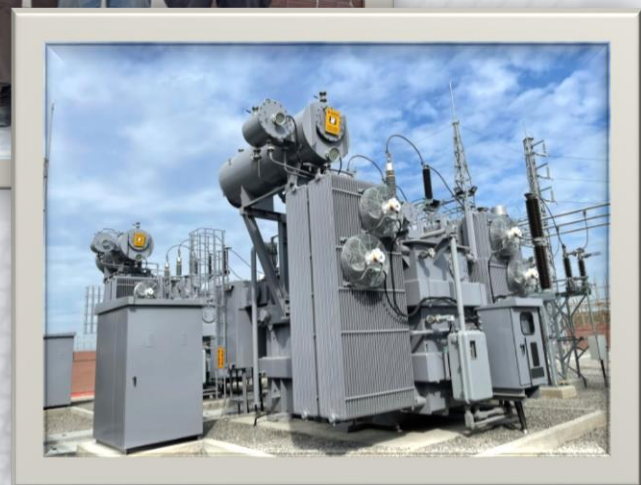
2-6 地面型太陽光電實績



心忠電業-學甲第一型太陽光電發電廠
特高壓系統「69kV 50+50MW」併聯發電

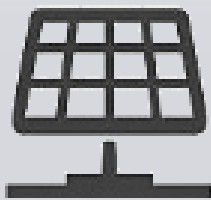


台電台南鹽田
太陽光電
新建工程
水面型載具
5.6 MWp
併聯發電
2020.06.30



2021年3月國內最大台南鹽田150MWp太陽光電案場正式啟用(供電設備與機電系統工程，2020年4月40MW併網試運轉、6月水面載具5.6MWp併聯送電)

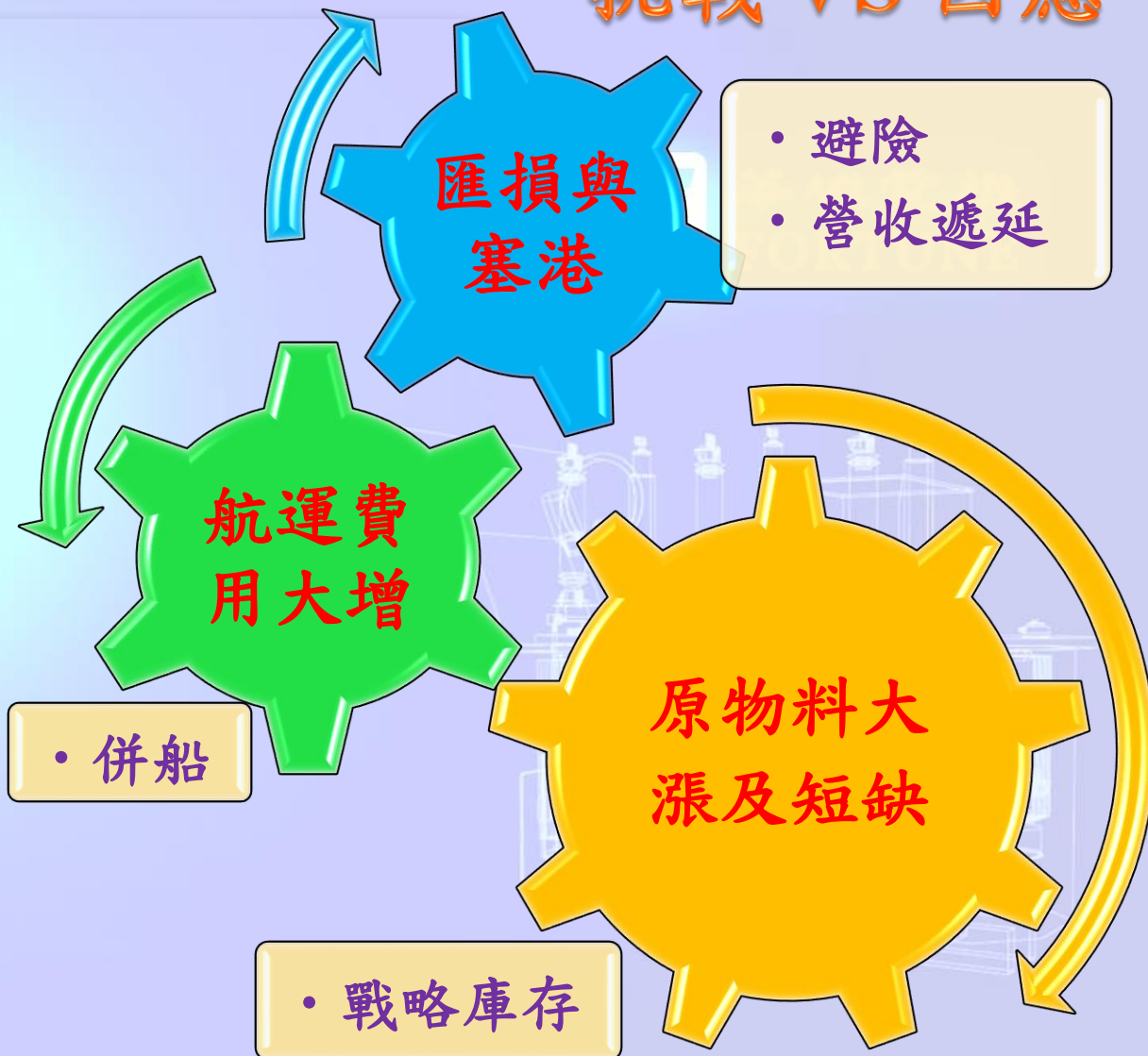
2021年2月心忠電業學甲第一型太陽光電發電廠正式啟用(高壓系統「69kV 50+50MW」2020年12月併聯發電)



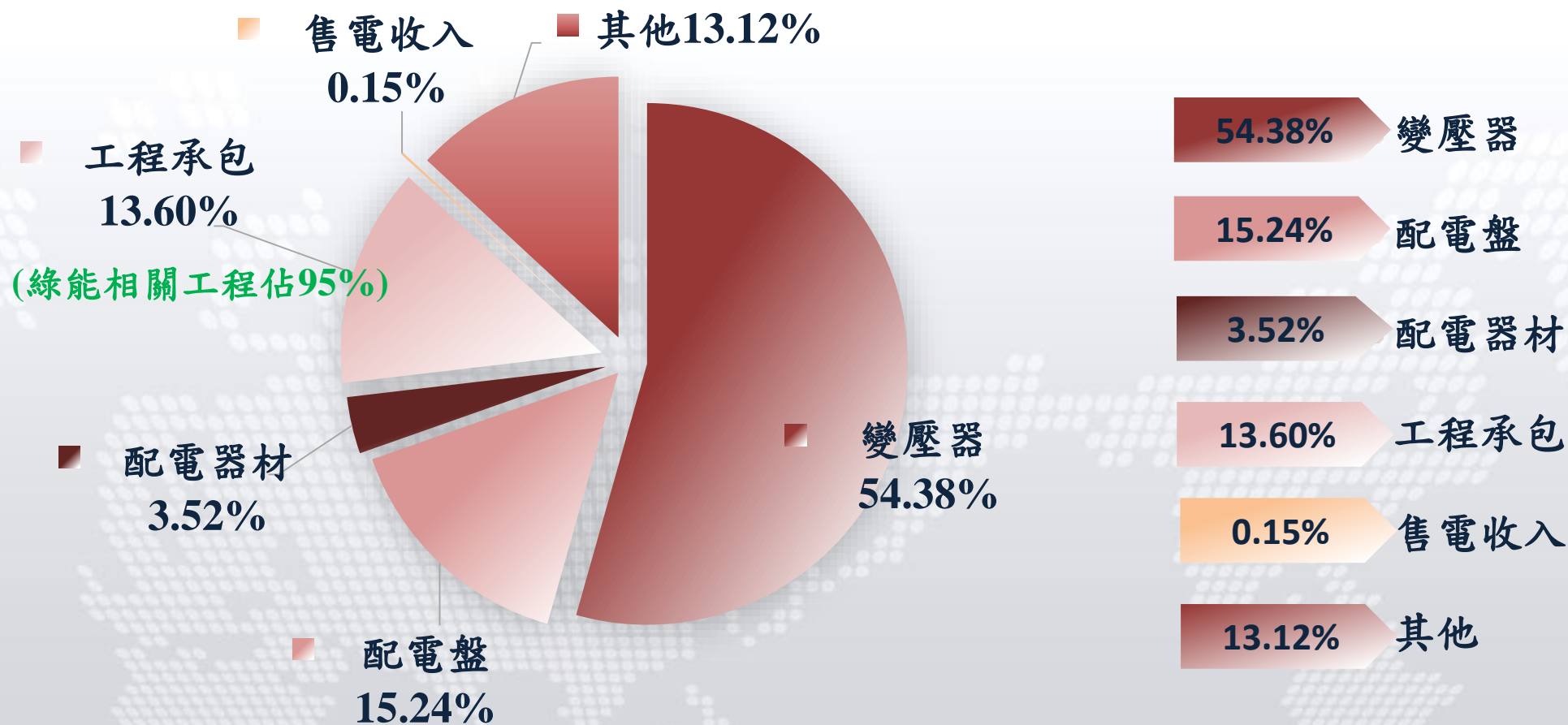
3-1 機會與挑戰：掌握綠能商機、克服經營挑戰



挑戰 VS 因應

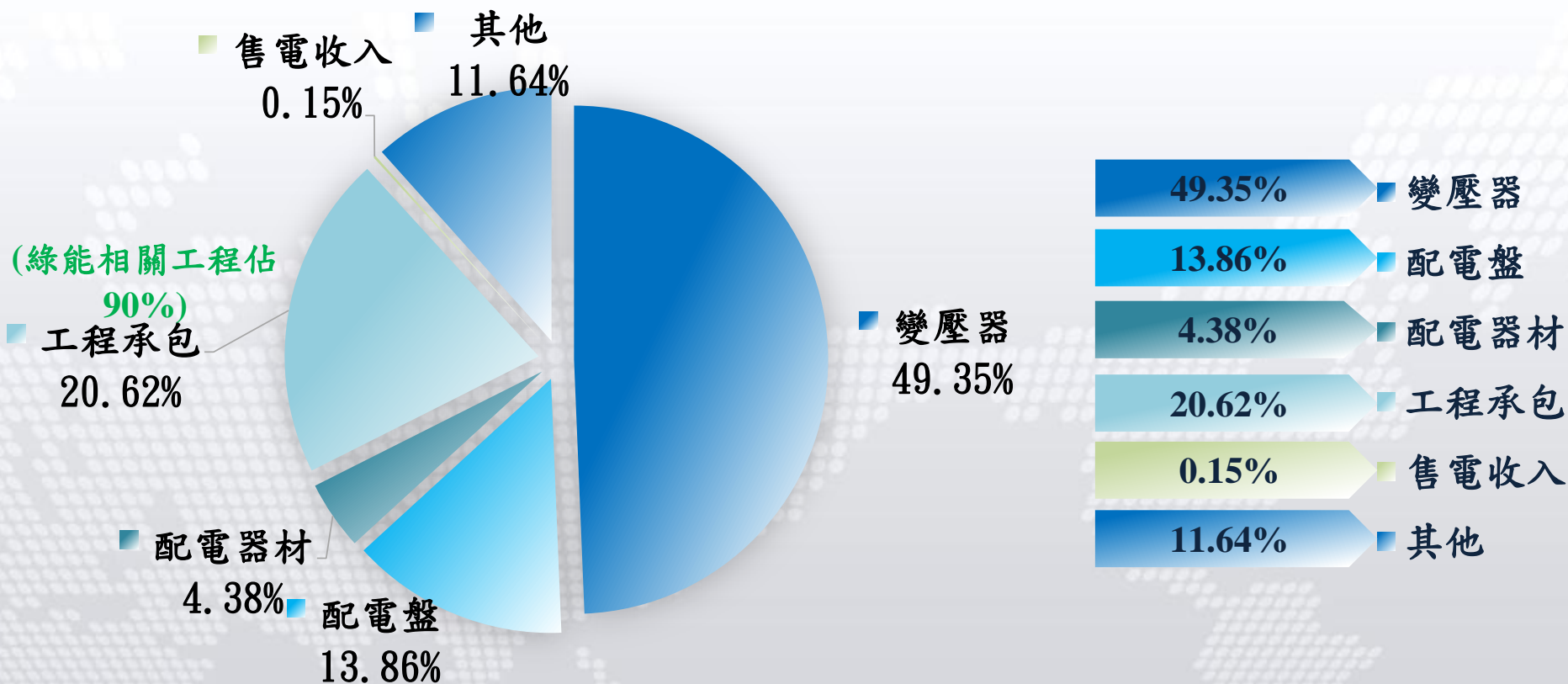


3-2 產品別佔比-2020年



其他：含變壓器按裝/維護保養工程、出售材料/備品...等

3-3 產品別佔比-2021年1~11月

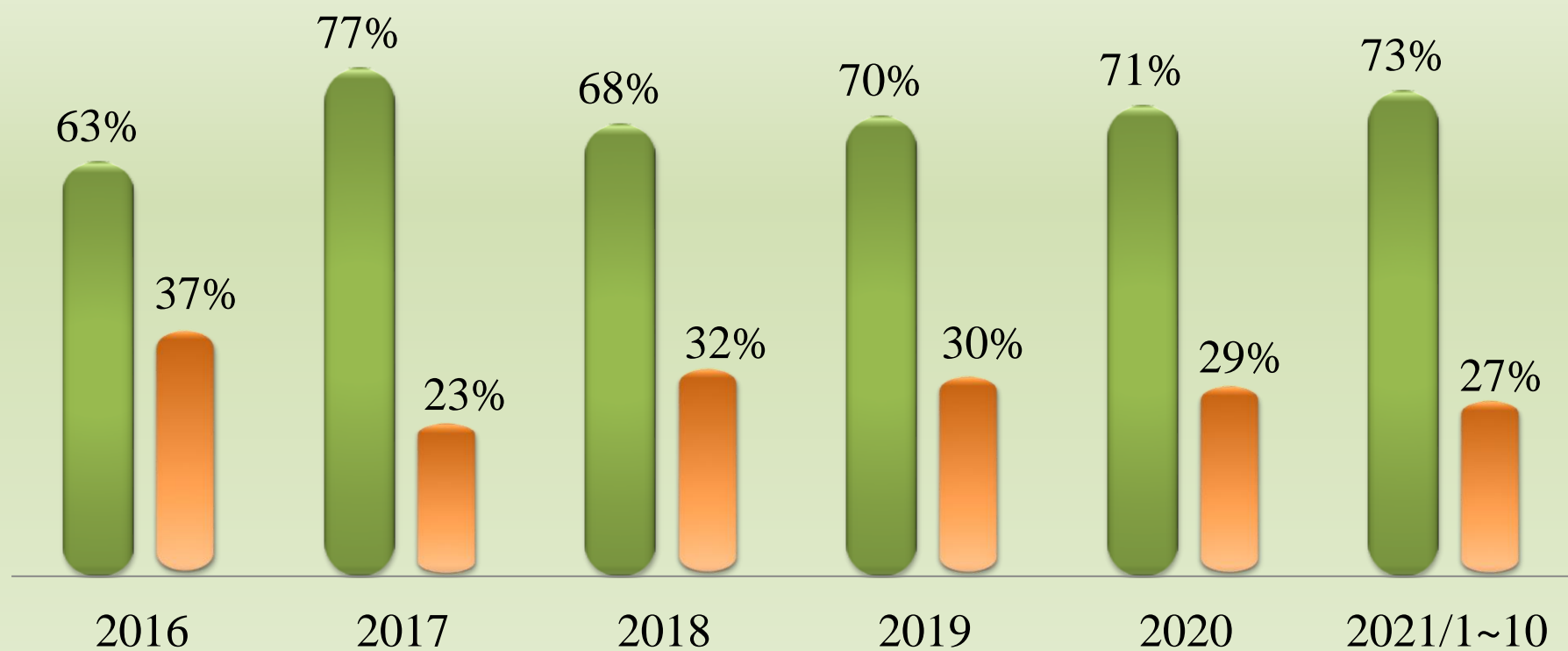


其他：含變壓器安裝/維護保養工程、出售材料/備品...等

3-4 近五年內外銷佔比

2015~2020/1~10內外銷佔比

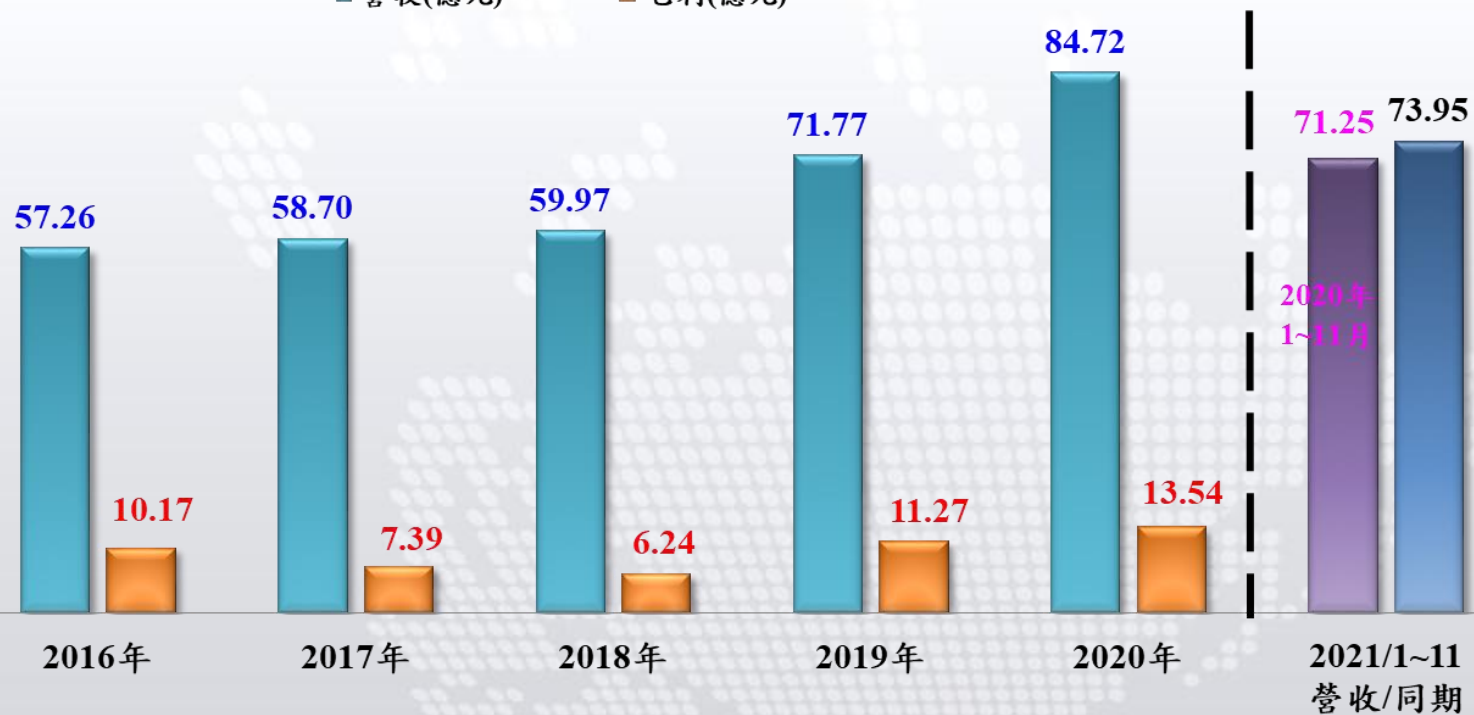
■ 內銷 ■ 外銷



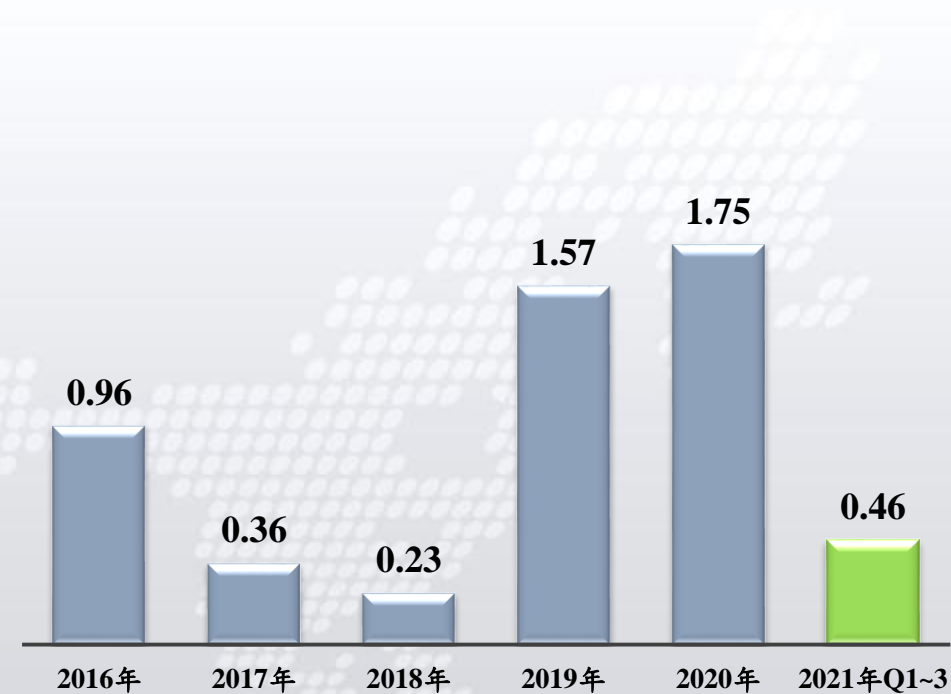
3-5 近五年合併營收獲利趨勢

2016~2020年合併營收獲利趨勢

■ 營收(億元) ■ 毛利(億元)



2016~2021年Q3合併EPS趨勢



3-6 2021年Q3合併簡易財務概況

華城電機股份有限公司及子公司 合併簡易財務概況

單位：新台幣仟元

科目	110年9月30日		109年9月30日	
	金額	%	金額	%
不動產、廠房及設備	1,965,382	19%	1,989,545	20%
資產總額	10,206,454	100%	9,946,043	100%
借款總額	2,719,232	27%	2,533,913	25%
負債總額	6,854,577	67%	6,565,637	66%
股東權益	3,351,877	33%	3,380,406	34%
前三季營業收入	5,957,561	100%	5,865,856	100%
營業毛利	861,192	14%	995,714	17%
本期淨利	119,815	2%	304,076	5%
財務比率				
流動比	142%		146%	
速動比	68%		80%	
負債淨值比	204%		194%	
純益率	2%		5%	
每股盈餘(元)	0.46		1.16	

2021年新開發

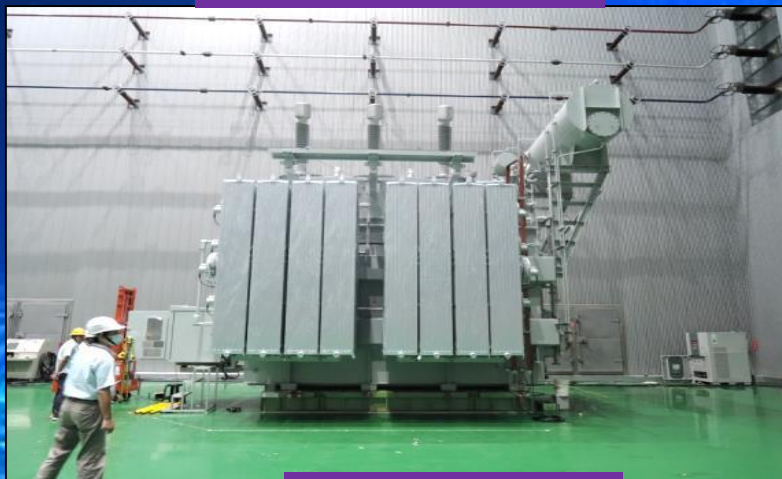
2021年因應疫情，公司即時調整營運模式，E化接單、遠距審查及驗收，大型電力變壓器接單製造逆勢成長。



230/115kV-280MVA



232.5/26kV-460MVA



115kV-110MVA



500/13.8kV-225MVA

4-2 研發創新履獲肯定

創新榮譽及專利



2021 台灣創新技術
博覽會發明競賽
榮獲金牌獎



發明專利 第I468705號

變壓器監測裝置

發明專利 第I721633號

變壓器的電流監測方法及裝置



2021年整合電動車充電價值鏈廣獲市場認同

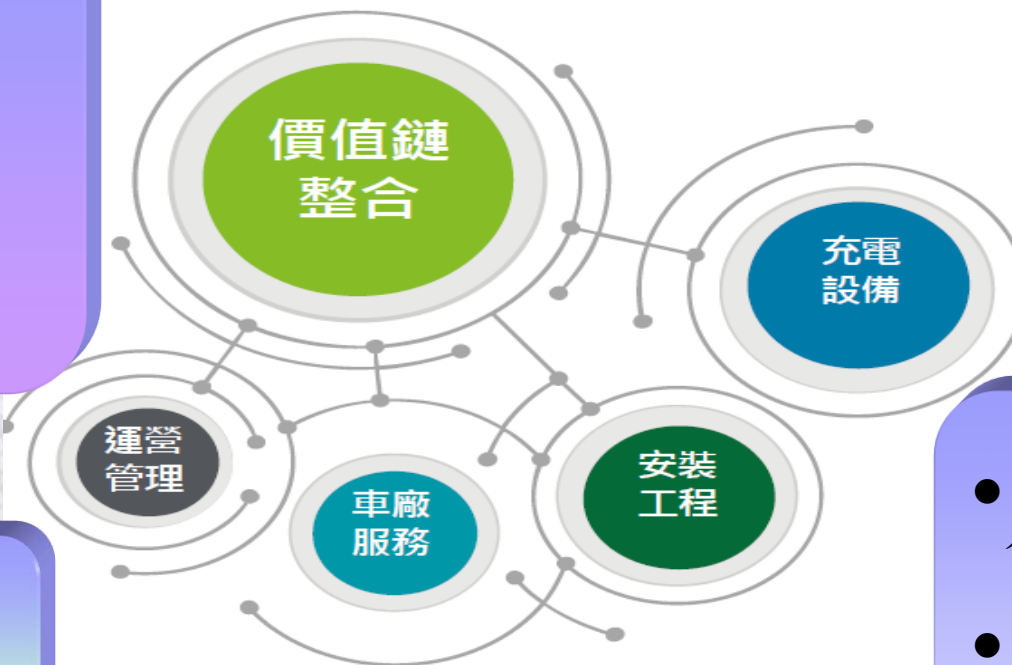
E-VALUE

車廠服務

- BENZ、LEXUS全方位充電解決方案合作
- PORSCHE、知名美系車廠 DC快充站工程建置
- PORSCHE、TOYOTA、中華汽車公共充電站與家用樁與安裝工程建置
- AUDI充電策略合作夥伴

安裝工程

- 完成DC快充40案
- 完成目的地充電站120案
- 完成家充安裝超過350案



充電設備

- DC直流充電樁
- ✓ 30kW~120kW DC樁
- ✓ 180kW~480kW DC樁
- AC交流充電樁
- ✓ 功率7~17kW

运营管理

- 與超過60家共享站業主合作，範圍涵蓋北、中、南、東部
- 結合行動裝置、IOT、雲端、充電樁、行動支付
- 涵蓋DC快充、AC目的地

5-2 佈建全台充電營運網絡

2021年持續建構電動車環島無憂充電網絡



陸續於北、中、南各區域包括:飯店民宿、購物商場、科學園區、商辦大樓、娛樂場所及高速公路沿線各類生活場域與業者共同合作設置充電站拓展據點，已完成全台建置10座DC直流站、200支AC交流樁，整體上線營運充電樁提供連線總功率全台第一，並持續增加中。

 華城E-VALUE AC 站點
 華城E-VALUE DC 站點

5-3 電動車車廠合作範疇

車廠	車廠自建目的地充電站 (AC充電站)		車廠自建目的地充電站 (DC充電站)		車主家用充電樁		充電站營運商合作
	設備	建置工程	設備	建置工程	設備	建置工程	
知名美系車廠			原廠	E-VALUE +(多家)			
Benz			E-VALUE				
Lexus			E-VALUE				
Porsche	原廠	E-VALUE	原廠		原廠	E-VALUE	
Toyota	E-VALUE				E-VALUE		
中華汽車	E-VALUE				E-VALUE		

⚡ 機電工程(公共工程/民間廠辦)

在建工程

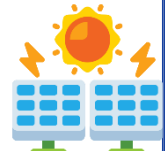
- 臺北市北投區公宅機電工程



⚡ 綠能+電力監控工程

在建工程

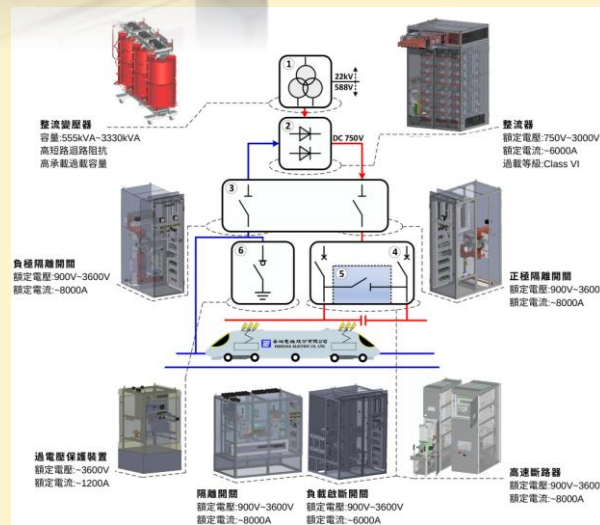
- 臺電變電所電力監控更新案
- 儲能新建工程案



⚡ 軌道供電系統工程

在建工程

- 捷運牽引動力用交/直流設備汰舊換新案
- 臺鐵電務智慧化提升計畫
(號誌聯鎖系統更新統包工程)



機台智能化應用

品質管理應用

環境、能源管理應用



IT 與 OT 數據整合，即時掌控人機料生產進度資訊，實現工廠可視化管理。

台中廠繞線機

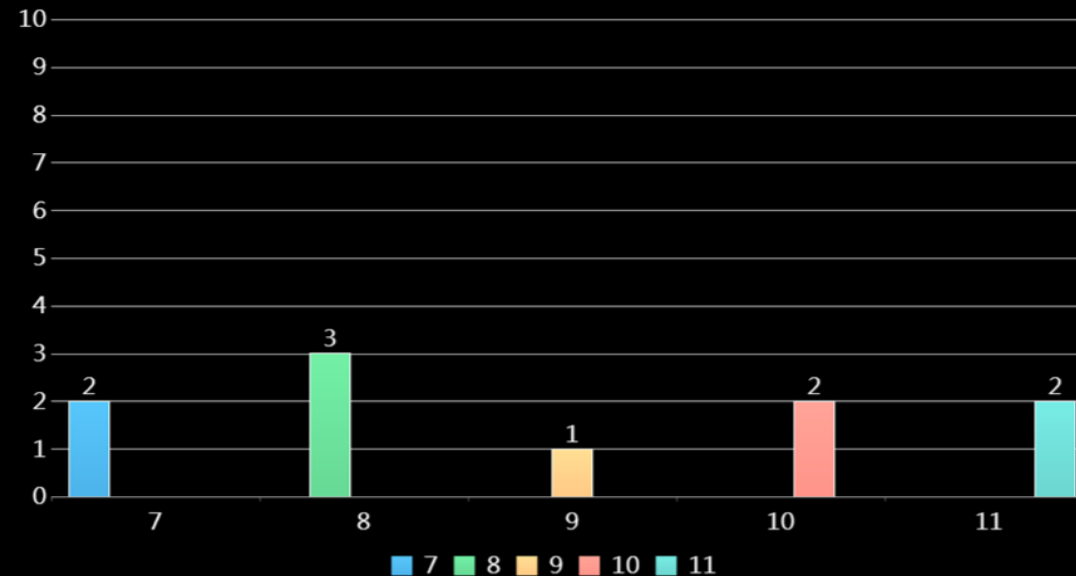
臥式繞線機
 立式繞線機

機台編號	狀態	員工	工號	圈數
EQ01	待機中	黃志輝	HR21005	34/34
EQ02	待機中	李其	HR21005	34/34
EQ03	待機中	陳志輝	HR21005	1/1
EQ07	待機中	黃志輝	HR21005	1/1

臥式繞線機工單排程

機台編號	2021年10月		2021年11月		
	43週	44週	45週	46週	47週
EQ01	HR21004 LV2 單1相		HR21005 LV1 單1相	HR21005 LV2 單1相	
EQ02	HR21004 LV2 單2相		HR21005 LV1 單2相	HR21005 LV2 單2相	
EQ03	HR21004 LV2 單3相		HR21005 LV1 單3相	HR21005 LV2 單3相	
EQ07				HR21005 RC 單1相	

臥式繞線機前後期比較



謝謝聆聽

